

FEIDER



ASPIRATEUR SPÉCIAL PLÂTRE

FAP1430

MANUEL D'INSTRUCTIONS

ATTENTION: Lisez les instructions avant d'utiliser la machine!

SOMMAIRE

1. INSTRUCTIONS DE SECURITE.....	3
2. VOTRE PRODUIT.....	6
3. ASSEMBLAGE.....	7
4. UTILISATION.....	8
5. MAINTENANCE.....	10
6. MISE AU REBUT.....	10
7. DÉCLARATION DE CONFORMITÉ.....	11
8. GARANTIE.....	12
9. PANNE PRODUIT.....	13
10. EXCLUSIONS DE GARANTIE.....	14

1. INSTRUCTIONS DE SECURITE

AVERTISSEMENT :

- Cet appareil peut être utilisé par les enfants âgés d'au moins 8 ans ainsi que par des personnes manquant d'expérience ou ayant des capacités physiques, sensorielles ou mentales réduites à condition qu'ils soient surveillés ou instruits sur l'usage sécurisé et qu'ils comprennent les risques impliqués. Les enfants ne doivent pas jouer avec l'appareil. Les opérations de nettoyage et d'entretien ne doivent pas être effectuées par des enfants sans surveillance.
- Si le câble d'alimentation est endommagé, il doit être remplacé par le fabricant, un réparateur agréé ou une personne qualifiée afin d'éviter tout danger.
- Vérifiez que la tension du secteur correspond aux indications de la plaque signalétique.
- Cet appareil doit être uniquement branché à une prise de 220-240 volts, 50/60Hz.
- La protection minimale du fusible doit être de 13 A.
- Débranchez la fiche secteur de la prise lorsque : l'appareil n'est pas utilisé, avant l'ouverture, le

nettoyage et l'entretien.

- Ne jamais nettoyer avec des solvants.
- Ne jamais tirer sur le câble pour débrancher la fiche de la prise.
- Lorsque l'appareil est prêt à l'emploi, ne pas le laisser sans surveiller les enfants.
- Il faut s'assurer que la rallonge ou le câble d'alimentation ne soit pas endommagé en ayant roulé dessus, par écrasement, par étirement, etc.
- L'appareil ne doit pas être utilisé si le fil électrique n'est pas en parfait état.
- Si le fil d'alimentation est endommagé, il doit être remplacé par le fabricant, un réparateur agréé, ou une personne qualifiée afin d'éviter tout danger.
- N'aspirer en aucun cas : les allumettes actives, les cendres rougeoyantes et les mégots de cigarettes, les produits inflammables et corrosifs, les substances, les vapeurs et les liquides explosifs.
- Cette unité n'est pas prévue pour aspirer de la poussière nocive à la santé.
- Rangez l'appareil dans un endroit sec.
- Evitez de mettre en marche un appareil

endommagé.

- La maintenance doit uniquement être assurée dans un point agréé.
- L'appareil doit uniquement être utilisé pour l'usage prévu.
- Faites attention lors du nettoyage des escaliers.
- Utilisez uniquement les accessoires et les pièces de rechange recommandées par le fabricant.
- Cet appareil n'est pas prévu pour être utilisé par des personnes (y-compris les enfants) manquant d'expérience et de connaissance ou ayant des capacités physiques, sensorielles ou mentales réduites sauf si elles sont surveillées ou instruites par une personne responsable de leur sécurité.
- Les enfants doivent être surveillés pour s'assurer qu'ils ne jouent pas avec l'appareil.
- **IPX4 s'obtient en branchant une fiche IPX4 à la sortie de prise de l'appareil ou lorsque le couvercle de la prise est fermé.**
- **Puissance maximale de sortie : 2000 W.**

2. VOTRE PRODUIT

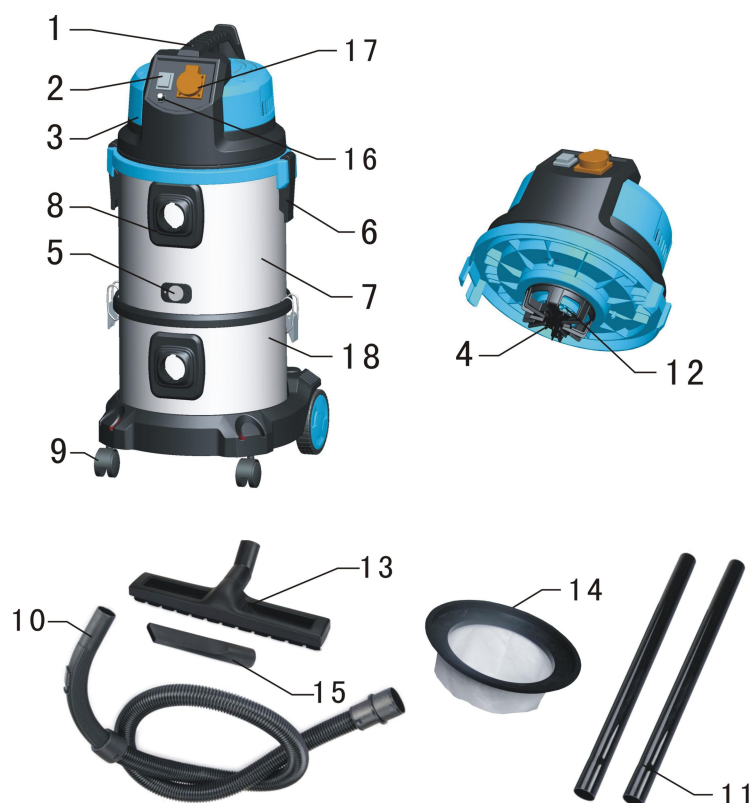
Données techniques :

1. Puissance nominale : 3400 W (moteur 1400 W, 2000 W max sur prise de courant)

2. Tension : 220-240 V

3. Fréquence : 50/60Hz

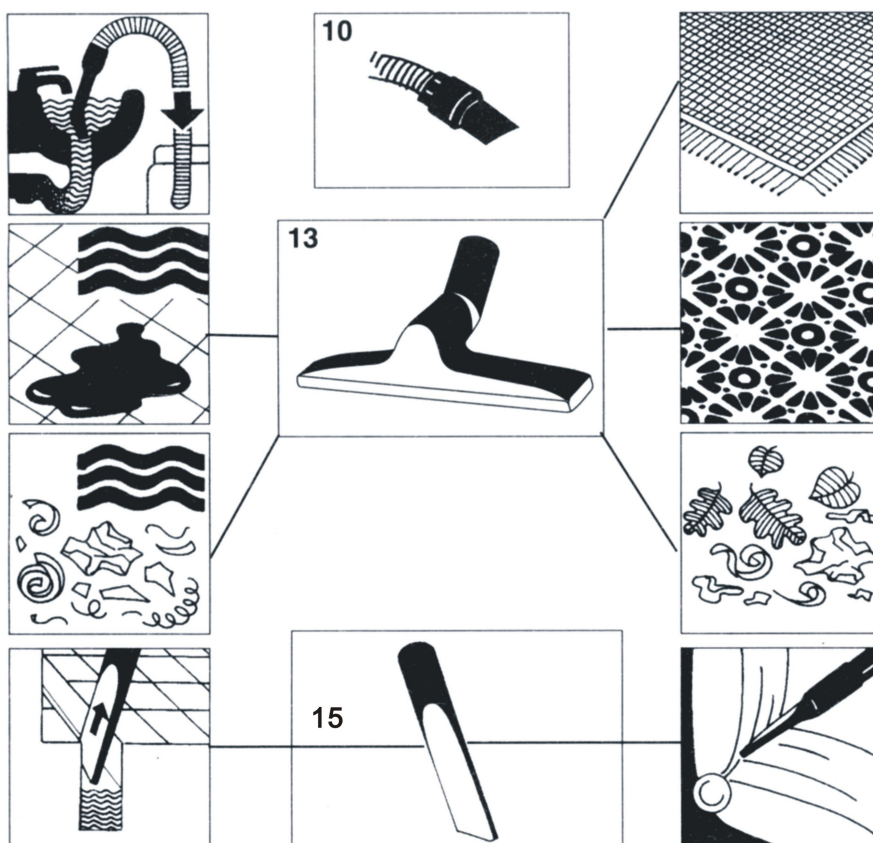
Classe d'isolation : Classe 1



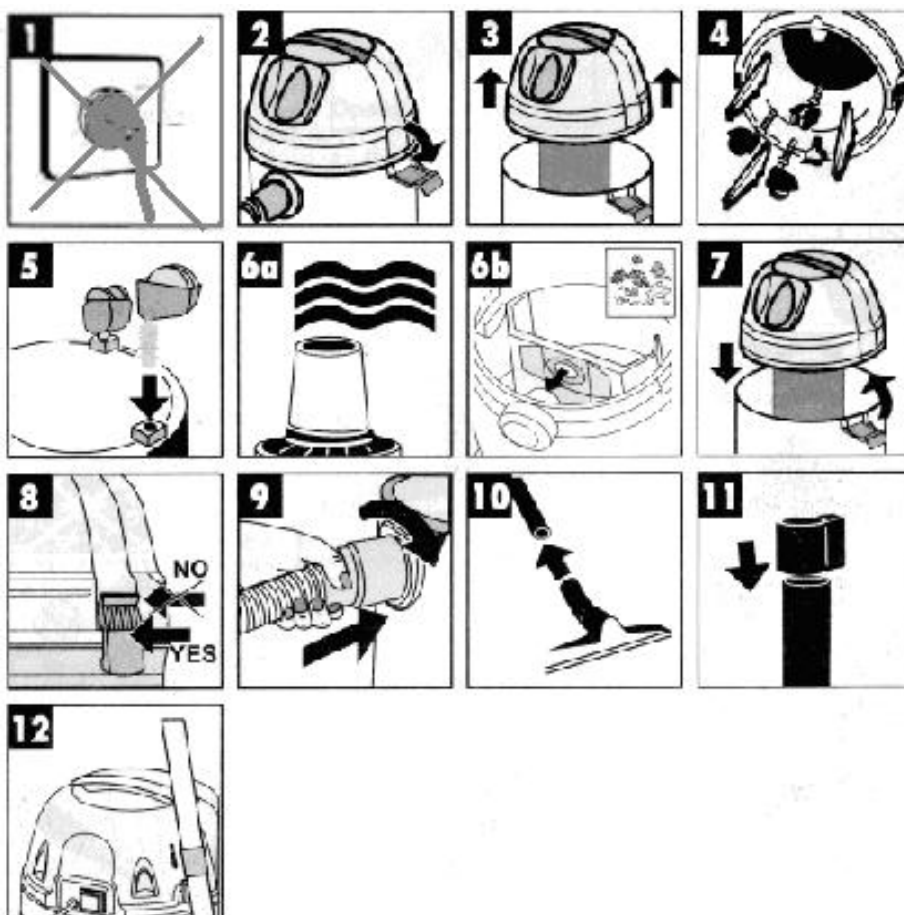
Eléments fournis :

- | | | | |
|----|-----------------------------------|-----|----------------------------|
| 1、 | Poignée | 10、 | Tuyau d'aspiration |
| 2、 | Commutateur MARCHÉ-ARRÉT | 11、 | Tube d'aspiration |
| 3、 | Capot supérieur | 12、 | Admission d'air |
| 4、 | Panier filtrant | 13、 | Grande brosse d'aspiration |
| 5、 | Fenêtre transparente | 14、 | Filtre coton |
| 6、 | Fermeur | 15、 | Buse plate |
| 7、 | Cuve supérieure | 16、 | Régulateur de vitesse |
| 8、 | Branchement du tuyau d'aspiration | 17、 | Prise de courant |
| 9、 | Roue directrice | 18、 | Cuve inférieure |

Aperçu des buses



3. ASSEMBLAGE



Remarques :

Figure 6a : Utiliser le filtre en mousse de plastique fourni pour le nettoyage humide

Figure 6b : Utiliser le sac à poussière fourni pour le nettoyage à sec

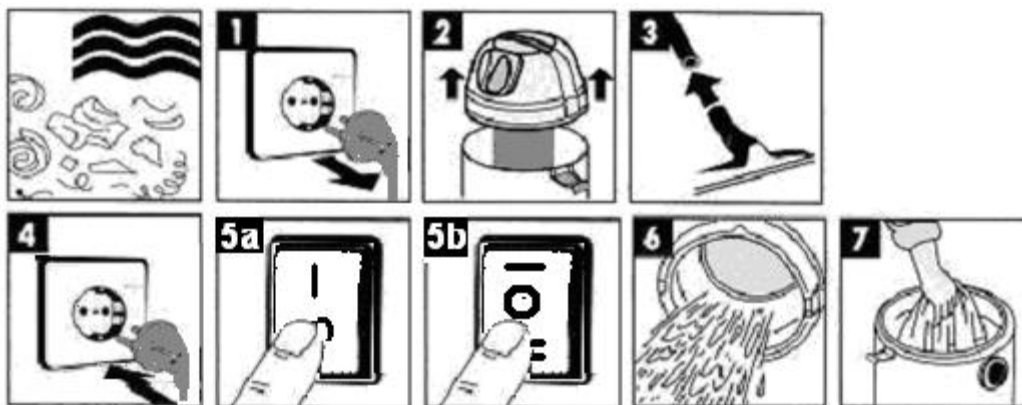
Insérez la fiche et appuyer sur l'interrupteur. L'appareil se met en marche (Figure 4 et 5a ou 5b)
Lorsque le commutateur est sur « I », l'aspirateur fonctionne. Lorsque le commutateur est sur « O », l'aspirateur arrête de fonctionner.

Le dispositif extérieur de la puissance de la prise est inférieur à 2 000 W.

Le sac à poussières fourni lors de la livraison ne convient pas au nettoyage humide !

4. UTILISATION

Nettoyage de l'eau



Débranchez avant de changer le filtre (Figure 1)

Poussez la mousse du filtre dans le panier du filtre (Figure 2) pour une aspiration humide.

Insérez la fiche et appuyer sur l'interrupteur. L'appareil se met en marche (Figure 4 et 5a ou 5b)

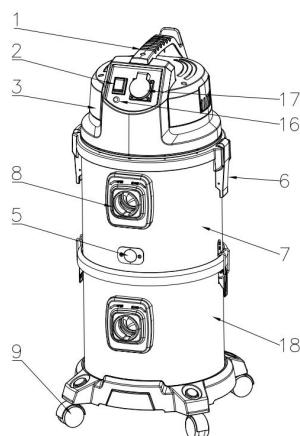
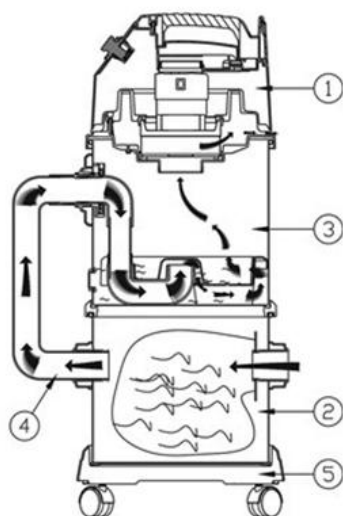
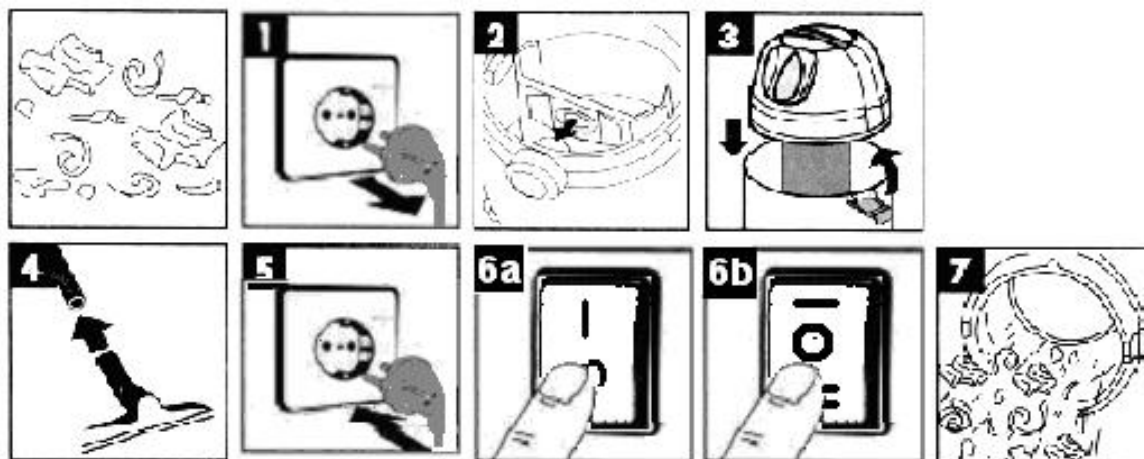
Lorsque le commutateur est en position « I », l'aspirateur fonctionne seul. Lorsqu'il est sur la position « O », l'aspirateur ne fonctionne pas. En position « II », l'outil connecté avec la prise fonctionne ainsi que l'aspirateur au bout de 3 à 5 secondes. Lorsque l'outil arrête de fonctionner, l'aspirateur également s'arrête.

Remarque : Lorsque vous utilisez la fonction mouillée, installez le tuyau sur la cuve supérieure. Utilisez la cuve supérieure et la brosse pour aspirer l'eau. Après l'utilisation, jetez l'eau et nettoyez la cuve.

Le dispositif extérieur de la puissance de la prise est inférieur à 2 000 W.

Le sac à poussières fourni lors de la livraison ne convient pas au nettoyage humide !

Nettoyage à sec



Avant de remplacer le filtre (Figure 1), débranchez l'appareil. Retirez le sac, videz la poussière ou remplacez le sac selon le cas. Glissez le sac à poussière sur son support (figure 2) pour le nettoyage à sec.

Branchez la fiche de courant et appuyez sur le commutateur. L'appareil se met en marche (Figure 5 et 6a ou 6b).

Lorsque le commutateur est sur « I », l'aspirateur fonctionne. Lorsque le commutateur est sur « O », l'aspirateur ne fonctionne pas. En poussant le commutateur sur « II », et si l'outil est connecté à la prise secondaire, l'aspirateur se met en marche après 3 à 5 secondes. Quand l'outil s'arrête, l'aspirateur s'arrête également.

Le dispositif extérieur de la puissance de la prise est inférieur à 2 000 W.

Le sac à poussière est adapté uniquement pour le nettoyage à sec !

Remarque : La fonction d'aspirateur à sec est généralement utilisée avec les ponceuses.

1. Assemblez le tuyau de branchement entre la partie supérieure du réservoir et sa partie inférieure (élément 4 à gauche).

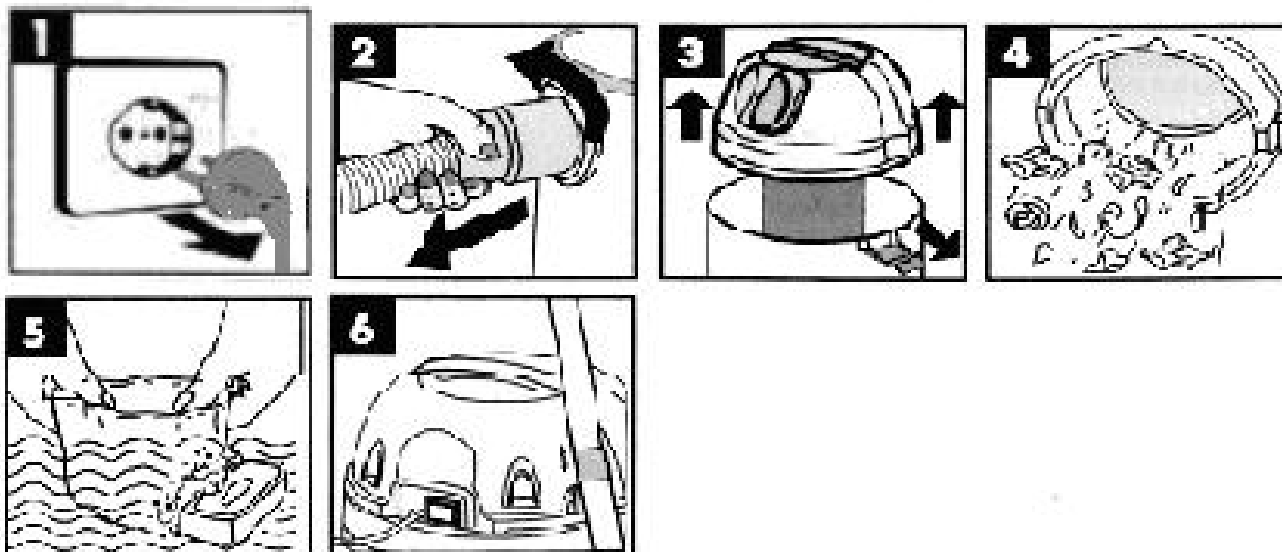
2. Assemblez le sac à poussière dans la partie inférieure du réservoir (élément 2 à gauche).

3. Mettez un peu d'eau dans le réservoir supérieur. Le niveau de l'eau doit être au milieu de la fenêtre transparente (élément 5 à droite).

4. Insérez la fiche de ponceuse « élément 17 à droite) dans la fiche. L'interrupteur de l'aspirateur passe à « 6b ». Mettez ensuite l'interrupteur de ponceuse en marche pour utiliser cette fonction.

5. L'interrupteur « 6b » est uniquement utilisé lorsque l'aspirateur est branché avec les ponceuses. Le sac à poussière est adapté uniquement pour le nettoyage à sec !

5. MAINTENANCE



Débranchez l'appareil avant d'effectuer les opérations d'entretien (Figure 1)

Retirez le filtre en mousse de plastique (Figure 3) et lavez-le avec de l'eau (Figure 5)

IMPORTANT : Evitez d'utiliser les détergents pour nettoyer le filtre. Le filtre doit être bien sec avant l'utilisation de la machine.

6. MISE AU REBUT

Mise au rebut appropriée de ce produit.



Ce signe indique que ce produit ne doit pas être éliminé avec les autres déchets ménagers au sein de l'UE. Les équipements électriques et électroniques peuvent être dangereux pour l'environnement et la santé humaine parce qu'ils contiennent des substances dangereuses. En vue d'empêcher des dommages potentiels sur l'environnement ou sur la santé humaine par la mise au rebut non contrôlée, il est conseillé de recycler ces déchets de façon responsable afin de promouvoir la réutilisation durable des ressources matérielles. Pour renvoyer votre ancien appareil, veuillez utiliser les systèmes de reprise et de collecte ou contactez le revendeur chez qui vous avez acheté le produit. Ce dernier peut mieux procéder au recyclage.

7. DECLARATION DE CONFORMITE



BUILDER SAS

ZI - 32 rue aristide Bergès - 31270 Cugnaux - France

Tél. : +33 (0)5.34.502.502 Fax : +33 (0)5.34.502.503

Déclare que la machine désignée ci-dessous :

ASPIRATEUR SPÉCIAL PLÂTRE

Modèle : FAP1430

Numéro de série : 20240605906-20240606105

est en conformité avec les exigences essentielles et autres conditions pertinentes des Directives européennes, selon l'application des normes européennes harmonisées. Toute modification non autorisée de l'appareil annule cette déclaration.

Le produit satisfait aux exigences des directives du Conseil :

Directives CE de Basse Tension 2014/35/EU

Directives de compatibilité électromagnétique 2014/30/EU

Directive RoHS 2011/65/EU et (EU) 2015/863

est également conforme aux normes suivantes :

EN 60335-1:2012+A11:2014+A13:2017+A1:2019+A2:2019+A14:2019+A15:2021

EN 60335-2-2:2010+A11:2012+A1:2013

EN 62233 : 2008

EN IEC55014-1:2021

EN IEC55014-2:2021

EN IEC61000-3-2:2019+A1:2021

EN 61000-3-3:2013+A1:2019+A2:2021

Fait à Cugnaux : 08/05/2024

Philippe MARIE / PDG

8. GARANTIE

Le fabricant garantit le produit contre les défauts de matériel et de main-d'œuvre pour une période de 2 ans à compter de la date d'achat originelle. La garantie ne s'applique que si le produit est à usage domestique. La garantie ne s'étend pas pour des pannes dues à l'usure et aux dommages normaux.

Le fabricant accepte de remplacer les pièces classées comme défectueuses par le distributeur désigné. Le fabricant n'accepte pas la responsabilité du remplacement de la machine, toute ou partie, et / ou des dommages s'ensuivant.

La garantie ne couvre pas les pannes dues :

- à la maintenance insuffisante.
- au montage, réglage ou opérations anormales du produit.
- aux pièces sujettes à une usure et des dommages normaux.

La garantie ne s'étend pas :

aux coûts d'expédition et d'emballage.

à l'utilisation d'outils pour un usage autre que celui pour lequel il est conçu.

à l'usage et maintenance de la machine de manière non décrite dans le manuel d'utilisateur.

De par notre politique d'amélioration continue du produit, nous nous réservons le droit d'altérer ou de modifier les caractéristiques sans préavis. En conséquence, le produit peut être différent des informations contenues ci-dedans, mais une modification sera entreprise sans préavis si elle est reconnue comme une amélioration de la caractéristique précédente.

LIRE ATTENTIVEMENT LE MANUEL AVANT D'UTILISER LA MACHINE.

En commandant des pièces détachées, veuillez indiquer le numéro ou le code de la pièce, vous pouvez trouver cela dans la liste de pièces détachées dans ce manuel. Garder le reçu d'achat ; sans lui, la garantie est invalide. Pour vous aider avec votre produit, nous vous invitons à nous contacter par téléphone ou via notre site Web :

+33 (0)9.70.75.30.30

<https://services.swap-europe.com/contact>

Vous devez créer un « ticket » via la plateforme Web :

Enregistrez-vous ou créez votre compte

Indiquez les références de l'outil

Choisissez l'objet de votre demande.

Décrivez votre problème.

Joignez ces fichiers : la facture ou le ticket de caisse, la photo de la plaque

d'identification (numéro de série), la photo de la pièce dont vous avez besoin (par exemple : broches de la fiche de transformateur qui sont cassées)



9. DEFAILLANCE DU PRODUIT

QUE FAIRE SI MA MACHINE EST EN PANNE ?

Si vous avez acheté le produit dans un magasin :

- S'assurer que la machine est complète avec les accessoires fournis, et propre ! Si ce n'est pas le cas, le réparateur refuse la machine.
- Allez au magasin avec la machine complète et avec la facture ou le ticket de caisse.

Si vous avez acheté le produit sur un site Web :

- S'assurer que la machine est complète avec les accessoires fournis, et propre ! Si ce n'est pas le cas, le réparateur refuse la machine.
- Créer un ticket de service SWAP-Europe sur le site : <https://services.swap-europe.com>. En faisant la demande sur SWAP-Europe, vous devez joindre la facture et la photo de la plaque d'identification (numéro de série).

Contactez le poste de réparation pour vous assurer qu'il est disponible avant d'y déposer votre machine.

Allez au poste de réparation avec la machine complète emballée, accompagnée de la facture d'achat et la fiche d'assistance du poste téléchargeable après que la demande de service soit complétée sur le site SWAP-Europe.

Gardez l'emballage d'origine pour permettre au service après-vente de renvoyer ou d'emballer votre machine dans une boîte en carton similaire des mêmes dimensions.

Pour les questions concernant notre service après-vente, vous pouvez faire la demande sur notre site Web <https://services.swap-europe.com>

Notre hotline reste disponible au +33 (9) 70 75 30 30.



10. EXCLUSIONS DE GARANTIE

LA GARANTIE NE COUVRE PAS :

- Le démarrage et le réglage du produit.
- Les dégâts dus à l'usure et aux dommages normaux du produit.
- Les dommages dus à l'utilisation incorrecte du produit.
- Les dommages dus à l'assemblage et au démarrage non en conformité avec le manuel de l'utilisateur.
- Les pannes dues à la carburation au-delà de 90 jours et l'encrassement du carburateur.
- La maintenance standard et périodique.
- La modification et le démontage annulant directement la garantie.
- Les produits dont le marquage d'identification d'origine (marque, numéro de série) a été dégradé, modifié ou effacé.
- Le remplacement des consommables.
- L'utilisation de pièces qui ne sont pas d'origine.
- Le bris de pièces à la suite d'impacts ou de projections.
- Pannes d'accessoires.
- Les défauts et leurs conséquences liés à une cause externe.
- La perte de composants et pertes dues à un serrage insuffisant.
- Les composants coupés et tout dommage en relation avec le desserrage de pièces.
- Surcharge et surchauffe.
- La mauvaise qualité de l'alimentation : défaut de tension, erreur de tension, etc.
- Les dommages dus à la privation de la jouissance du produit pendant la durée nécessaire aux réparations, et plus généralement les coûts en relation à l'immobilisation du produit.
- Les coûts d'une seconde opinion établie par un tiers à la suite d'une estimation par un poste de réparation de SWAP-Europe.
- L'utilisation d'un produit qui présente un défaut ou une panne qui n'était pas le sujet d'un rapport immédiat et / ou réparé par les services de SWAP-Europe.
- Détérioration liée au transport et au stockage*.
- Lanceurs au-delà de 90 jours.
- Huile, essence, graisse.
- Dommages en relation avec l'utilisation d'essences et de lubrifiants non conformes.

*En conformité avec la législation sur le transport, les dommages en relation avec le transport doivent être déclarés aux transporteurs dans les 48 heures maximum suivant l'observation par lettre recommandée avec accusé de réception.

Ce document est un supplément à votre intention, une liste non exhaustive.

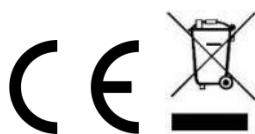
Attention : toutes les commandes doivent être vérifiées en présence du livreur. En cas de refus par le livreur, vous devez simplement refuser la livraison et notifier votre refus.

Rappel : les réserves n'excluent pas la notification par lettre recommandée avec accusé de réception dans les 72 heures.

Informations :

Les appareils thermiques doivent être préparés à l'hiver chaque année (service disponible sur le site SWAP-Europe). Les batteries doivent être chargées avant d'être stockées.

FEIDER



BUILDER SAS
32 rue Aristide Bergès - Z.I. du Casque - 31270 Cugnaux - France
Fabriquée en Chine